

Pöttömke Biztos Kezdet Gyerekház



**Pöttömke Biztos Kezdet Gyerekház**

**3980 Sátoraljaújhely, Hunyadi u. 6.**

**Tel.: 06 30 399 0401**

**Email: [gyerekhazsaujhely@gmail.com](mailto:gyerekhazsaujhely@gmail.com)**



**Szakmai Program**

**Sátoraljaújhely**

**2020.**

## Tartalomjegyzék

### Tartalom

<b>I.</b>	<b>Pöttömke Biztos Kezdet Gyerekház bemutatása .....</b>	<b>4</b>
<b>II.</b>	<b>Az ellátandó célcsoport és az ellátandó terület jellemzői .....</b>	<b>5</b>
	A település jellemzői .....	5
	Az érintett családok bemutatása.....	8
	Közvetlen célcsoport .....	9
	Az ellátandó célcsoportban előfordult problémák.....	9
	Közvetett célcsoport.....	11
<b>III.</b>	<b>a szolgáltatás célja, feladata, alapelvei .....</b>	<b>12</b>
	a) A megvalósuló programok, tevékenységek bemutatása,.....	12
	A szolgáltatás célja .....	12
	Feladata.....	12
	A Biztos Kezdet Gyerekház alapelvei .....	12
	A Gyerekház stratégiai céljai .....	13
	Rövidtávú cél .....	13
	Középtávú cél .....	14
	Hosszú távú cél .....	14
	b) Az intézményen belüli és más intézményekkel történő együttműködés módja .....	15
<b>IV.</b>	<b>A feladatellátás szakmai tartalma .....</b>	<b>19</b>
	A Gyerekház szolgáltatásai .....	19
	A Gyerekház működési jellemzői .....	20
	Külön a szülők számára tervezett szolgáltatások.....	24
	Közösségre irányuló szolgáltatások - Közösségi Programok .....	25
	Személyi feltételek.....	25
	Tárgyi feltételek .....	26
	A dokumentációs rendszer .....	26
<b>V.</b>	<b>Az ellátás igénybevétele módja .....</b>	<b>27</b>
	A Gyerekház nyitva tartása munkanapokon: .....	27
<b>VI.</b>	<b>Az intézmény szolgáltatásáról szóló tájékoztatás helyi módja .....</b>	<b>28</b>
<b>VII.</b>	<b>Az igénybe vevők és a személyes gondoskodást végző személyek jogainak védelmével kapcsolatos szabályok.....</b>	<b>28</b>

<b>VIII.</b>	<b>Az intézményben dolgozók folyamatos szakmai felkészültségének biztosítása .....</b>	<b>30</b>
	Szakmai beszélgetések .....	30
	Gyerekház látogatás.....	30
	Továbbképzés .....	30
<b>IX.</b>	<b>Források.....</b>	<b>31</b>
<b>X.</b>	<b>Mellékletek.....</b>	<b>32</b>
	1. Nyitva tartás .....	32
	2. Házi rend.....	33
	3. Napirend .....	34
	4. Heti terv .....	35
	5. Heti étlap.....	36

## **I. Pöttömke Biztos Kezdet Gyerekház bemutatása**

***Intézmény neve:***

Sátoraljaújhely Város Önkormányzat

***Székhelye:***

3980 Sátoraljaújhely, Kossuth tér 5.

***Telephely neve:***

**Pöttömke Biztos Kezdet Gyerekház**

***Címe:* 3980 Sátoraljaújhely, Hunyadi u. 6.**

***Fenntartó:*** Sátoraljaújhely Város Önkormányzata  
3980 Sátoraljaújhely, Kossuth tér 5.

***Fenntartó elérhetőségek:* 06 (47) 525-100**

***Működtetési forma:*** Gyermekjóléti alapellátás prevenciós szolgáltatás

***Működési terület:*** Sátoraljaújhely Város közigazgatási területe

***Ellátási terület:*** Sátoraljaújhely Város közigazgatási területe

***Szolgáltatás kezdő időpontja:* 2009. 10. 01.**

***A Gyerekház szakmai irányítása:*** Óvodapedagógus képzettségű gyerekház vezető

***Elérhetőségek:***

**Telefon:** 06 30 399 0401

**E-mail:** [gyerekhazsaujhely@gmail.com](mailto:gyerekhazsaujhely@gmail.com)

## II. Az ellátandó célcsoport és az ellátandó terület jellemzői

### A település jellemzői

- **Sátoraljaújhely elhelyezkedése, térszerkezeti jellemzői**

A Zempléni – hegység és hegyalja legnépesebb városa a Ronyva patak partján alakult ki. Az Alföld és az Északi – középhegység találkozásánál városok sora alakult ki, melynek az utolsó tagja Sátoraljaújhely a Zempléni – hegységben, hazánk észak – keleti csücskében fekszik.

Legfejlettebb kistájnak Tokaj-hegyalja tekinthető, amely UNESCO kultúrtáj besorolással is büszkélkedhet.

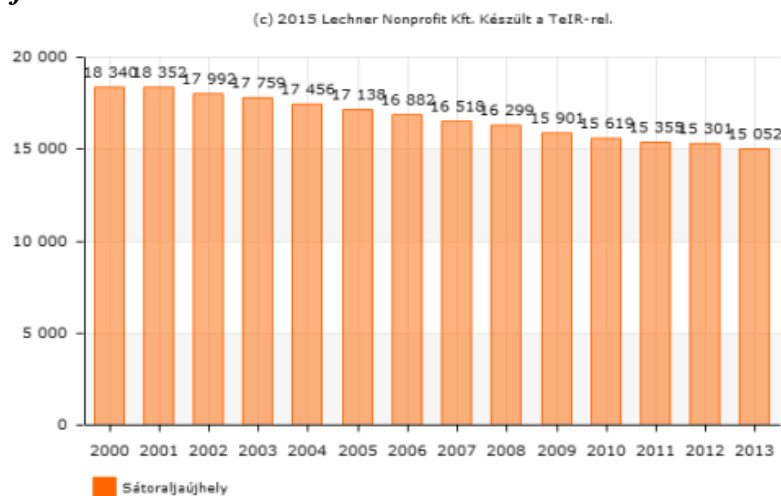
Az övezet területe jellemzően határmenti, hátrányos helyzetű közlekedési szerkezettel rendelkezik. A Sátoraljaújhelyi kistérség településeit részben vasúttal, részben a 37. számú főúton lehet megközelíteni.

A közigazgatási szolgáltatások tekintetében járásközpont lévén jónak minősíthető, közigazgatási szerepe a környező települések vonatkozásában is érvényesül (okmányiroda, építésügyi feladatok és gyámhivatal).

A város, mint járásközpont a Járási Hivatal Foglalkoztatási Osztályán keresztül koordinálja a foglalkoztatást, az álláskeresőket regisztrálását, kiközvetítését, képzését.

Sátoraljaújhelyben 1998-tól működik a vállalkozási övezet részeként az Ipari Park, amelyet gazdasági társaság működtet.

- **Demográfia**



Forrás: TEIR alapján saját szerkesztés

Sátoraljaújhely város népesség számának csökkenéséhez nemcsak a természetes fogyás, a születések számának a csökkenése, az alacsony fokú gyermekvállalási kedv, hanem nagymértékben az elvándorlás is hozzájárul. A népesség az utolsó évtizedekben hasonló ütemben csökkent, mint ahogy az ezt megelőző két évtizedben növekedett. A térség, s egyben a település súlyos gazdasági, társadalmi problémái és hátrányos helyzete miatt megállapítható a fenti diagramból, hogy 2000 óta erőteljesen fogyatkozik a lakosság.

*A lakónépesség korcsoportok és nemek alapján az alábbiak szerint alakult 2011. évben (fő)*

	14 év alattiak	15-39 évesek	40-59 évesek	60-69 évesek	70 év felettiak	Összesen	Férfi	Nő
Sátoraljaújhely	2 308	5 359	4 427	2 053	1 636	15 783	7 512	8 271
Sátoraljaújhelyi járás	3 468	7 565	6 645	2 850	2 530	23 058	11 032	12 026
Borsod-Abaúj-Zemplén megye	22 831	57 909	46 192	20 127	20 695	167 754	78 155	89 599

*Forrás: KSH alapján saját szerkesztés*

A településen 2011. évi népszámlálási adatok alapján az össznépességből 14,62 %-ot képviseltek a 14 év alattiak, a fiatal, 15-39 éves korosztály 33,95 %-ot tett ki. A 40 és 59 év közöttiek aránya az össznépességen belül 28,05 %, a 60-69 évesek aránya 13,01 %, míg a 70 év felettieké 10,37 %. A megye adatait nézve a 14 év alattiak aránya az össznépességből 13,61 százalék, mely alacsonyabb a település és a járás (15,04 %) esetében mért értékekhez képest. A megyében valamelyest magasabb (34,52 %) a 15-39 éves népesség aránya, míg a 40-59 és a 60-69 éveseké pedig alacsonyabb Sátoraljaújhely mutatóihoz viszonyítottan. Sátoraljaújhely Város Integrált Településfejlesztési Stratégiája 2014-2020 21 Az önkormányzattól kapott információk alapján a 60 év feletti korosztály elsősorban a Nyugati városrészben él, míg a Keleti városrészben nagyon alacsony az időskorúak száma. A legkevesebb gyermek a városközpontban él, azonban a legfiatalabb lakosság a Meder, Járóka, Bihari, Köztársaság, Rózsa, Nefelejcs, Viola utcákban található meg.

**Nemzetiségi összetétel:** A Központi Statisztikai Hivatal 2011. évi népszámlálási adatai értelmében a városban 13 987 fő vallotta magát magyarnak, mely a népesség közel 89 %-a, 1937 fő cigány nemzetiségűnek, 1,1 %-uk pedig német nemzetiségű. A szlovák határ közelsége miatt jelentős a szlovák nemzetiségűek aránya (1,6 %) a településen. Mindezek mellett élnek horvátok, románok, ukránok és lengyelek, valamint ruszin, orosz és arab nemzetiségűek is a Sátoraljaújhelyen, akik száma csekély mértékű.

### ***Foglalkoztatottság, munkanélküliség***

- Az Észak-magyarországi régió egyik legsúlyosabb problémáját a kedvezőtlen munkaerő-piaci viszonyok jelentik. A település foglalkoztatottsági helyzete az országos átlaghoz közelít. A nyilvántartásban szereplők többsége halmozottan hátrányos helyzetű, nehezen tudnak elhelyezkedni. Az elsődleges munkaerő piacra való kijutásukat számtalan külső körülmény - fekete gazdaság burjánzása, szociális segélyezés rendszere, alacsony bérek, közgazdasági hatások – nehezíti.
- A regisztrált munkanélküliek több mint fele részesül rendszeres szociális segélyben. A munkanélküliek iskolai végzettségét tekintve megállapítható, hogy többségük alacsony iskolai végzettséggel rendelkezik.

- A képzettségi viszonyokat figyelembe véve két csoport számára is komoly problémát okoz az elhelyezkedés. A szakképzetlen munkanélküliek között magas a roma etnikumhoz tartozók aránya.

- ***Társadalmi kirekesztettség***

A városban jelentős a roma lakosság száma. A 2001. évi népszámlálási adatok szerint a város 8,4 %-a volt roma. 2006-ban Sátoraljaújhely lakosságának 10,563%-a roma származású. A statisztikákból sajnos az derül ki, hogy az 1812 fős roma népességből csak 92 fő részesül nyugellátásban. Munkaképes korú a roma lakosság 48,12%-a, de közülük csak nagyon kevesen tudnak elhelyezkedni megfelelő iskolai végzettség, szakma hiányában.

A hosszú ideje, tartósan munkanélküliek közül – az esetleges jövedelem kiegészítések és szociális támogatások ellenére – viszonylag sokan kerültek nehéz anyagi helyzetbe és megélhetésük a szegénységi küszöb alá süllyedt, vagy annak közelébe került.

/Forrás: <https://docplayer.hu/1954834-Megalapozo-vizsgalat-satoraljaujhely-varos-integralt-telepulesfejlesztési-strategiajához.html/>

- ***Oktatás-nevelés***

A városban két óvoda, négy telephelyen összesen 425 fős férőhellyel, több általános iskola, gimnázium és szakközépiskola működik. Az intézményhálózat jelenlegi állapotában alkalmas alapfeladatai ellátására, és az intézmények magas száma megadja a differenciálódás lehetőségét is. Egyedi arculatot teremthetnek maguknak az iskolák, speciális igények kielégítését is felvállalhatják, amely a jelenlegi állapotokat tekintve mind tartalmi, mind szerkezeti tekintetben megvalósult.

Pedagógiai Szakmai- és Szolgáltató Központ a problémás, hátrányos helyzetű gyermekek fejlődését figyelemmel kísérik. Ebben segítséget nyújt az Egyesített Szociális Intézmény Családsegítő és Gyermekjóléti Szolgálat (továbbiakban: Családsegítő Szolgálat). Első osztályban az óvodai szakvélemények és a nevelők tapasztalatai alapján javasolják a fejlesztő foglalkozáson való részvételt, vagy kéri a Megyei Szakértői Bizottság vizsgálatát a gyermek normál iskolában való képezhetőségéről.

- ***Egészségi állapot***

A város lakosainak általános egészségi állapota az országos összehasonlításban jónak mondható, nincsenek kiemelkedő egészségügyi problémák.

Házi orvosi szolgálat, jelenleg 8 felnőtt és 3 gyermek háziorvosi szolgálat gondoskodik több mint 14 000 fő ellátásáról.

Az óvodába és az iskolába járó 3-18 éveseket az iskolai (óvodai) egészségügyi feladatokat ellátó orvosok, védőnők kísérik figyelemmel.

A fiatalkorú népesség egészségi állapota a környezeti ártalmakkal, életmóddal kapcsolatos tényezők egészségkárosító hatásával összefüggésben évek óta folyamatosan romlik.

- **Szociális ellátás**

A város és környezetének szociális ellátásáról az Egyesített Szociális Intézmény gondoskodik, kistérségi, valamint megyei hatókörrel: Idősek Otthona, Alapszolgáltatási Központ (családsegítés, gyermekjólét).

A bölcsőde - mint szolgáltató intézmény - az alapellátás keretében napközbeni ellátást nyújt a gyermekek számára.

A bölcsődébe férőhelyszámnak megfelelően felvesznek minden olyan kisgyermeket, aki - sátorlajaujhelyi állandó lakos, - családban nevelkedik, - betöltötte a 20 hetes kort és nem érte el a harmadik életévét, - akiknek szülei munkavégzésük, betegségük vagy egyéb ok miatt napközbeni ellátásukról nem tudnak gondoskodni.

A bölcsődei férőhelyek száma a városban 54 fő.

A **Pöttömke Biztos Kezdet Gyerekház** a város központjától kissé távol, de a szegregátumhoz közel, a Hunyadi u. 6. szám alatt tevékenykedik. Ezáltal remélhetőleg könnyebbé válhat a családok bevonása a programba, de a roma családok kulturális szokásaik (pl. a nő nem mehet el otthonról) miatt nehezebben bevonhatóak. Egyes családok teljes kirekesztésben, mások integráltan élnek. A roma közösség egyes tagjai nem tekintik magukat romáknak, nem a roma hagyományok szerint élnek, így ezeknek a családoknak a bevonása könnyebb. Elsődlegesen a hátrányos helyzetű családok felkutatására és bevonására koncentrálnak, de minden a településen élő 0-3 éves gyermek számára nyitott a gyerekház. Szívesen igénybe veszik a szolgáltatásainkat a közép vagy felsőfokú végzettséggel rendelkező családok is. A szülők megismerik egymást, szolidaritásuk növekszik, és pozitívvá válik hozzáállásuk az esélyegyenlőség és a szegregáció kérdésében. Megosztják egymással tapasztalataikat, nehézségeiket. Sokat tanulnak egymástól, így hatékonyabban bővíthetik a gyerekek ismereteit, és támogathatják fejlődésüket. Gyakran egymást segítik a gyerekneveléssel kapcsolatos dolgokban (példamutatás, információk, tanács), de többször volt arra is példa, hogy munkahelyhez juttatták a rászoruló, nehéz helyzetben lévő szülőt. A „jó működés” szimbóluma, ha a Gyerekházakba járó családok szocio-kulturális rétegződése hasonló, mint az adott települési környezet társadalmi rétegződése.

Gyerekházunkban aktívan támogatjuk az esélyegyenlőséget és a diszkriminációellenes gyakorlatot, gondoskodunk arról, hogy minden gyerek és család érezze biztonságban van, befogadják és megbecsülik.

### **Az érintett családok bemutatása**

A Gyerekház a leghátrányosabb helyzetű kistérségekben, településeken a 0-3 éves intézményes nevelésben nem részesülő gyerekek és őket nevelő családok felkutatására és a szolgáltatásokba történő bevonására törekszik, fókuszálva a hátrányos helyzetben élő családokra. A kötelező óvodáztatás kezdetének leszállításával a Biztos Kezdet Gyerekház elsősorban a 3 év alatti gyerekekre koncentrálnak, hiszen egyik célja az óvodára való felkészülés támogatása.



### ***Közvetlen célcsoport***

- Sátoraljaújhelyben élő 0-3 éves csecsemők és kisgyermekek.
- Sátoraljaújhelyben élő 0-3 éves csecsemőket és kisgyermekeket nevelő szülők.

### ***Közvetett célcsoport***

- 0-3 éves gyermekeket nevelő családokkal foglalkozó szakemberek
- fenntartó
- gyerekek szűkebb és tágabb környezete

### **Közvetlen célcsoport**

- Sátoraljaújhelyben élő 0-3 éves csecsemők és kisgyermekek

A kötelező óvodáztatás kezdetének leszállításával a Biztos Kezdet Gyerekház elsősorban a 3 év alatti gyerekekre koncentrál, hiszen egyik célja az óvodára való felkészülés támogatása.

Sátoraljaújhelyben védőnői adatok alapján a 0-6 év közötti gyermekek száma 2019 évben 886 fő. Születések száma 2019-ben 159 fő, még várandósok száma 66 fő.

2019-ben születettek közül 56 fő hátrányos helyzetű.

### **Az ellátandó célcsoportban előfordult problémák**

Gyermekvédelmi szempontból:

- örökbe fogadott
- védelembe vett
- veszélyeztetett gyermek

Kiemelt figyelmet igénylő gyermekek:

- autisztikus,
- hallássérült
- mozgássérült
- megkésett beszédfejlődésű gyermek

### **Sátoraljaújhelyben élő 0-3 éves csecsemőket és kisgyermekeket nevelő szülők**

A program meghatározó eleme a szülők aktív részvétele, a velük való tartalmas együttműködés, a szülői kompetenciák megerősítése, a családok egészségügyi, szociális, gyermekjóléti, oktatási, munkaügyi szolgáltatásokhoz való hozzájutásának segítése. Az együttműködés célja továbbá a tanulási motiváció felkeltése, a képzettség hiánya miatt a munkaerő-piacról kiszoruló fiatal szülők foglalkoztathatóságának javítása.

A gyerekházat igénybe vevő családok körében, tapasztalataink szerint, a gyermekek fejlődését alapvetően két tényező befolyásolhatja:

- a nem megfelelő érzelmi, nevelési légkör (pl. elhanyagolás, türelmetlenség, gondozási ismeretek hiánya, túlzott féltés, napirend hiánya, következetlen, ráhagyó nevelés), valamint
- szélsőségek a család anyagi, szocio-kulturális körülményeiben (tárgyi, objektív ingerszegény, - vagy túl sok ingert nyújtó környezet, nem megfelelő mozgástér, játékok hiánya, nem életkornak megfelelő eszközök biztosítása, stb.)

### ***Ellátottak körében előforduló problémák***

- **Alacsony jövedelmi helyzet**

A megélhetési és a munkaerő-piaci elhelyezkedési gondok miatt a családok jövedelme nagyon alacsony, ugyanis az országos átlaghoz mérten jóval kedvezőtlenebb az átlagos jövedelmi helyzetük. Előfordul, hogy az apának ugyan van rendszeres munkája, alacsony jövedelemmel rendelkezik a család, a gyermekek gondozásában a legnagyobb problémát az anyagi megélhetési nehézségek okozzák.

A hosszú ideje, tartósan munkanélküliek közül – az esetleges jövedelem kiegészítések és szociális támogatások ellenére – viszonylag sokan kerültek nehéz anyagi helyzetbe és megélhetésük a szegénységi küszöb alá süllyedt, vagy annak közelébe került.

- **Gyermekeit egyedül nevelő szülő**

A gyerekek gyakran apátlanok, mert a válás után a gyerekek az egyik szülőnél általában az anyánál maradnak. Elvált szülőnek lenni nem egyszerű. Az elvált anya életében ott vannak a gyerekek, a háztartás, az anyagi nehézségek. A gyermekek nevelésében nehézséget okozhat az egyedülálló szülő számára, hogy azokkal a helyzetekkel egyedül kell megküzdenie, amivel egy teljes családban két felnőtt együtt foglalkozik. Gondot okozhat a megfelelő érzelmi légkör biztosítása, a harmonikus környezet (ha az egyedül maradó szülő maga is instabil érzelmileg), a megfelelő korlátozás és fegyelmezés, de anyagi nehézségek is adódhatnak. Az egyedülálló szülő időbeosztása igen szoros lehet, így elképzelhető, hogy kevesebb figyelmet tud fordítani a gyermekére.

- **Depresszió**

Sok anya számára a gyermek születése nem csak örömforrás. Testükhöz hasonlóan életvitelük is jelentősen megváltozik a kisbaba érkezését követően. Életterük jelentősen beszűkül, párkapcsolatuk is szükségszerűen átalakul. Krízishelyzetbe kerülnek, bizonytalanok önmagukban, önértékelésük csökken. Az anyák egy része hangulatzavarral küzd. A rossz anyagi körülmények, a támogató család hiánya vagy a gyermekvállalással szemben érzett ambivalens érzelmek fokozzák a depressziót. Gyakran türelmetlenek a gyermekekkel. Alkalmatlannak érzik magukat az anyaságra, reménytelennek tartják a saját helyzetüket, rosszabb esetben bűnösnek érzik magukat, mert nem tudnak megfelelni a környezet elvárásainak.

- **Bizonytalan szülő**

Általában fiatal, első gyermekkel érkező szülő. Bizonytalan a gyermekneveléssel, gyerek gondozásával, fejlődésével kapcsolatos dolgokban, teendőkben.

Gyakran viselkedésével hátráltatja a gyermek fejlődését. Előfordultak olyan gyermekek a Gyerekházunkban akiknek mozgásfejlődése azért volt elmaradva az életkoruktól, mert folyton ölben tartották őket, hogy ne sírjanak. Előfordultak olyan szülők, akik nem hordták a gyógytornászhoz a gyermeket, mert sírt a gyermek a kezelés alatt stb.

A szülők egy másik csoportja alaptalanul aggódik, hogy rendben fejlődik-e a gyermek, aggódik, hogy mint anya jól csinálja-e a dolgokat, nem követ-e el hibát, nem okoz-e maradandó lelki károsodást a gyermekének azzal, amit tesz, vagy azzal, amit időnként gondol. Ezekre a bizonytalan fiatal anyukákra nagyon jó hatást gyakorolnak a szakemberek által vezetett előadások, tanácsadások.

### **Közvetett célcsoport**

- ***0-3 éves gyermekeket nevelő családokkal foglalkozó szakemberek***

A Gyerekház céljai megvalósulásának elengedhetetlen előfeltétele a program szolgáltatásainak a meglévő intézményrendszerekkel és más szolgáltatókkal történő összehangolása. A Gyerekházak munkájának megtervezése során, ezért érdemes nagy figyelmet fordítani a szakmailag összehangolt munka megteremtésére.

A családok, helyi közösségek komplex támogatása csak együttműködő formában hatékony. A társszakmáknak fel kell ismerniük, hogy egymást erősíthetik az együttműködéssel, erőiket megsokszorozhatja a partnerség.

A szakmaközi együttműködés a helyben meglévő szakmai partnerekkel összehangolt, tervezett, folyamatos. Segítségükkel eredményes a gyermekek optimális fejlesztése, a szülők megerősítése.

- ***Gyermekek szűkebb és tágabb környezete***

A különböző generációk párhuzamos megszólítása pozitív hatású, az egyéni és közösségi szinteken egyaránt. A Gyerekház tevékenységébe érdemes bevonni azokat a generációkat is, amelyek közvetlenül nem érintettek a ház alaptevékenységében (például: sokféle élettapasztalattal rendelkező idősek, a gyereknevelésben, családalapításban még nem érintett ifjúsági korosztály, a Gyerekházba járó gyerekek nagyobb testvérei). A helyben élő, különböző összetételű közösségek közötti kohéziót növeli, például mikor egy gyermek, vagy a szülő születésnapjának megünneplésének teret, lehetőséget adunk a Gyerekházban.

### III. a szolgáltatás célja, feladata, alapelvei

#### a) A megvalósuló programok, tevékenységek bemutatása,

##### **A szolgáltatás célja**

A Pöttömke Biztos Kezdet Gyerekház (a továbbiakban: Biztos Kezdet Gyerekház) **célja a szociokulturális hátrányokkal küzdő, elsősorban a rendszeres gyermekvédelmi kedvezményben részesülő gyermekek egészséges fejlődésének biztosítását támogató, fejlődési lemaradását kompenzáló, a szülői kompetenciákat erősítő, a szülő és az óvodába még nem járó gyermek számára együttesen nyújtott társadalmi felzárkózást segítő prevenciós szolgáltatás biztosítása.** /38/A. § (1) az 1997. évi XXXI. Törvény a gyermekek védelméről és a gyámügyi igazgatásról (továbbiakban: Gyvt.)/

##### **Feladata**

- Biztosítani a 0-3 éves korú gyermekek valamint családjaik számára, hogy a gyermekek életének legkorábbi időszakában segítséget kapjanak a testi, értelmi, érzelmi és szociális fejlődésükhöz
- Az óvodára való felkészülés támogatása, problémák korai felismerése
- A képességek kibontakoztatása, fejlesztések biztosítása
- A gyermekekkel és szülőkkel való közvetlen foglalkozás
- A szülők bizonytalanságának csökkentése, felelős szülői szerepük megerősítése, gyermeknevelési, életviteli, prevenciós, kompetencia és személyiségfejlesztő programok szervezése szakemberek bevonásával
- A programban részt vevő szakemberek folyamatos támogatása
- Gyermekek számára kísértkeztetés biztosítása

##### **A Biztos Kezdet Gyerekház alapelvei**

- *Hozzáférés*

A szolgáltatás a kisgyermeket nevelő családok számára jól megközelíthető.

A Gyerekház nyitva tartása folyamatos és rendszeres a munkanapokon, a szolgáltatás ingyenes. A program a település összes kisgyermekes családja számára nyitott. A szolgáltatás a képességek kibontakozását segítő személyi és tárgyi környezetet biztosít állandó szakember vezetése mellett, rugalmasan alkalmazkodik a helyi igényekhez és biztosítja a választás lehetőségét.

- *Szülőkkel való együttműködés*

A program meghatározó eleme a szülők aktív részvétele, a velük való tartalmas együttműködés, a szülői kompetenciák megerősítése, a családok egészségügyi, szociális, gyermekjóléti, oktatási,

munkaügyi szolgáltatásokhoz való hozzájutásának segítése. A családot rendszerként fogjuk fel, a szülők bevonására, aktív részvételére építünk.

- ***Szakmaközi együttműködés***

Az alapellátásokhoz és a speciális szolgáltatásokhoz való hozzáférés biztosítása egyaránt fontos a hátrányos helyzet újratermelődésének megtörése érdekében. A korai felismerés és az esetleges fejlődési elmaradások kezelése érdekében is elengedhetetlen a különböző szakmák közötti együttműködés. A gyerekházban összehangoljuk a helyben található, a célcsoportra irányuló szolgáltatásokat.

### **A Gyerekház stratégiai céljai**

- A gyermekek testi, érzelmi, közösségi, értelmi, fejlődésének elősegítése, tanulási képességeinek javítása, alkalmazkodási és nyelvi képességeinek fejlesztése.
- A családok, szülők támogatása a hátrányos helyzet ismétlődésének megakadályozása érdekében (pl. a szülő-gyermek kapcsolat, a gyermeknevelési kompetenciák erősítése, a szülők foglalkoztathatóságának elmozdítása, támogatása terén).
- A partnerekkel szakmai kapcsolattartás biztosítása, rendszerszerű, folyamatos együttműködésük megszervezése.
- Team ülések szervezése.
- Esetmegbeszélések kezdeményezése és lebonyolítása.
- Havonta egy alkalommal csoportmegbeszélés a család- és gyermekvédelmi szolgálat, az óvoda, egyéb gyermekintézmény, valamint szükség esetén a gyermekvédelmi jelzőrendszer más tagjának részvételével.
- Az egészségkultúra fejlesztése, az egészségi állapot javítása.
- A speciális nevelést igénylő gyermekek és családjuk támogatása, beleértve a szakosított szolgáltatásokhoz (pl. speciális fejlesztési szükséglet) való hozzáférést.
- A segítő szakmák koordinációja, a közösségi részvétel és a helyi közösségek erősítése, a civil részvétel terepeinek bővítése.

### **Rövidtávú cél**

- A csecsemők és kisgyermekek szociális, érzelmi és értelmi fejlődésének javítása.
- A gyerekek tanulási képességének javítása.
- Szülői szerepek, kompetenciák megerősítése.
- A családok és közösségek erősítése.

**Középtávú cél**

- Az óvoda, később az iskolaérettség növelése.
- A beiskolázási mutatók javítása.
- Az iskolai lemorzsolódás csökkentése.
- A bukások számának csökkentése.

**Hosszú távú cél**

- A gyerekek jóllétének biztosítása.
- A szegénység újratermelődésének megakadályozása.
- A gyermekek esélyegyenlőségének megteremtése.
- A hátrányos helyzetű családok deprivációs ciklusának megtörése.
- A hátrányos helyzetű családokban élő gyermekek jövőbeni sikeres, munkaerő-piaci reintegrációjának megalapozása.

## **b) Az intézményen belüli és más intézményekkel történő együttműködés módja**

Az intézmény egészét érintő kérdésekben, a hatóságok és ellenőrző szervek előtt az intézményt a vezető személyesen képviseli.

Az intézmény ellátási területének a közigazgatási határain belül található cégekkel, önkormányzattal, egészségügyi és szociális intézményekkel, civil szervezetekkel az intézményvezető jogosult és köteles kapcsolatot tartani.

Az intézmény működését tartósan befolyásoló kérdésekben a fenntartóval köteles konzultálni.

A koragyermekkori készségfejlesztés nem egyetlen szakma, egyetlen intézményrendszer kizárólagos feladata. A program megvalósítása, sikere több ágazat – a gyermekvédelem, egészségügy, szociális terület, oktatás összehangoltságán, együttműködésén múlik, mind ágazati, mind helyi szinten. Mindezen területek egyirányú, azonos elveken nyugvó közös munkálkodása szükséges ahhoz, hogy már a születést megelőző időszakról kezdve a védőnő és gyermekorvos, bölcsődei és egyéb alternatív szakképzett napközbeni gyermekfelügyeletet nyújtsanak, illetve az óvónők, továbbá a gyermekjóléti és gyermekvédelmi szakemberek, pedagógusok, nevelési tanácsadó munkatársai elsajátítsák, tudatosan alkalmazzák, a szülőket rávezessék e korai készségfejlesztés fontosságára.

A Gyerekház céljai megvalósulásának elengedhetetlen előfeltétele a program szolgáltatásainak a meglévő intézményrendszerekkel és más szolgáltatókkal történő összehangolása. A Gyerekház munkájának megtervezése során, ezért nagy figyelmet fordítunk a szakmailag összehangolt munka megteremtésére.

A családok, helyi közösségek komplex támogatása csak együttműködő formában hatékony. A társszakmák egymást erősítik az együttműködéssel, erőiket megsokszorozza a partnerség.

<b><i>Együttműködő Partnerek</i></b>	<b><i>Szerepük a szolgáltatásban</i></b>
Sátoraljaújhely Város Önkormányzata	Ingatlanrész, tárgyi,- személyi feltételek biztosítása. Tájékoztatás, nyilvánosság.
Egyesített Szociális Intézmény Családsegítő és Gyermejjóléti Szolgálat	Információáramlás biztosítása, a Biztos Kezdet Program rászorulókhöz való eljuttatása. Segítségnyújtás megszervezése. Közös programok (játszóházak) szervezése. Veszélyeztetettség esetén eljárás.
Védőnői Szolgálat	Szülésre, gyermekfogadásra való felkészítés. Fejlődési elmaradások, zavarok szűrése. Csoportos szülői beszélgetések biztosítása. Tanácsadás. Krízis esetén esetmegbeszélés kezdeményezése. Team üléseken való részvétel. A Biztos Kezdet Program családokhoz való eljuttatása.
Nevelési Tanácsadó	Fejlesztő szakemberek biztosítása (gyermek pszichológus, fejlesztő pedagógus, logopédus) Fejlődési elmaradások, zavarok szűrése. Foglalkozási, fejlesztési tervek elkészítésében való részvétel. Csoportos szülői beszélgetések biztosítása. Fejlesztés, prevenció. Tanácsadás. Krízis esetén esetmegbeszélés kezdeményezése. Team üléseken való részvétel. A Biztos Kezdet Program családokhoz való eljuttatása.



<b><i>Együttműködő Partnerek</i></b>	<b><i>Szerepük a szolgáltatásban</i></b>
Gyermekeorvos	Fejlődési elmaradások, zavarok szűrése. Prevenció. Csoportos szülői beszélgetések biztosítása. Tanácsadás. Krisis esetén esetmegbeszélés kezdeményezése. Team üléseken való részvétel. A Biztos Kezdet Program családokhoz való eljuttatása.
Gyógytornász	Fejlődési elmaradások, zavarok szűrése. Fejlesztés, prevenció. Csoportos szülői beszélgetések biztosítása. Tanácsadás. Krisis esetén esetmegbeszélés kezdeményezése. Team üléseken való részvétel. A Biztos Kezdet Program családokhoz való eljuttatása.
Hétszínvirág Óvoda és Bölcsőde	Mozgásfejlesztő szakember, óvónő, gondozónő biztosítása
Roma Nemzetiségi Önkormányzat	Információáramlás biztosítása, a Biztos Kezdet Program rászorulókhöz való eljuttatása. Segítségnyújtás megszervezése Közös programok (játsszóházak) szervezése.
Középiskolák, Felsőoktatási intézmények	Diák önkéntesek közvetítése, szakmai gyakorlat.

- A szakmaközi együttműködés a helyben meglévő szakmai partnerekkel összehangolt, tervezett, folyamatos. Segítségükkel eredményes a gyermekek optimális fejlesztése, a szülők megerősítése.
- A gyerekházi programokban folyamatosan részt vesznek külső szakemberek (gyermekjóléti szolgálat munkatársa, védőnő, gyermekorvos, gyermekpszichológus, fejlesztőpedagógus, gyógytornász, logopédus, mozgásfejlesztő pedagógus, óvodapedagógusok, bölcsődei gondozónők).
- A szakemberek segítségével több gyermeknél is sikerült kiszűrni a fejlődését akadályozó problémát és a megfelelő szakemberhez való eljuttatásával már az óvodába kerülése előtt megkezdődhetett a gyermek korai, célzott fejlesztése.
- A gyerekház vezető folyamatos kapcsolatot tart a partnerekkel, segítő szakemberekkel.
- A gyerekháznak a Védőnői és a Gyermekvédelmi Szolgálat szakmai együttműködése által lehetőség nyílik a helyi gyermekellátás hatékonyabb megszervezésére, a szülői kompetenciák megerősítésére és a családok szociális támogatására.
- A szolgálatokkal való együttműködés célja az, hogy a gyermekjóléti szolgáltatásban megjelenő kliensek számára információt nyújt a Biztos Kezdet Gyerekház működéséről, programjairól, szolgáltatásairól. Nagyon sok alkalommal hívta fel a védőnő és a gyermekjóléti szolgálat munkatársa a gyerekház dolgozók figyelmét olyan családokra, akik bevonása a programba hasznos lenne a gyermek és a szülő számára is. Gyakran ajánlják a gyerekházi szolgáltatásokat közvetlenül a családoknak is.
- Különösen szoros a kapcsolattartás a védőnői szolgálattal, hiszen a 0-3 éves korú gyerekekkel és az őket nevelő családokkal a védőnőnek van kapcsolata, ismeri a család helyzetét, a gyermek fejlődését.
- Rendszeres a kommunikáció az óvodapedagógusokkal, melynek eredményeképpen az óvoda gyermekek kisebb testvérei is a szolgáltatás látóterébe kerülnek, valamint a gyerekházból kikerülő gyerekek további sorsáról is tájékoztatást kapunk.
- A Gyerekház munkatársai heti és havi rendszerességgel team megbeszéléseket tartanak, értékelik a hét, illetve a hónap eseményeit, felkészülnek az előttük álló feladatokra. A kibővített havi team üléseken a szakmai partnerek (védőnő, gyermekjóléti szolgálat, fejlesztőpedagógus, szülők) és a mentor is részt vesznek. A team ülések alkalmával egyeztetjük a rendszeresen járó és az elmaradó családokat, megbeszéljük, miben látunk fejlődést, és mit szeretnénk elérni a gyermeknél és szülőnél.

## **IV. A feladatellátás szakmai tartalma**

### **A Gyerekház szolgáltatásai**

#### **A gyerekekre irányuló szolgáltatások**

- Napi 4 óra nyitvatartás biztosítása.
- Gyerekekkel való rendszeres foglalkozás a szülő bevonásával.
- Rendszeres Gyerekházi foglalkozások: mese, vizuális foglalkozások, énekes mozgásos foglalkozások, szabad játék biztosítása csoportban és a szabadban egyaránt.
- Szülő – gyerek játszócsoportok szervezése (jeles napok, ünnepek).
- Kisétkeztetés. Egészséges táplálkozásra ösztönzés információ és minta nyújtásával.
- A gyermekek fejlődésének nyomon követése és fejlődésük (állapotuk) felmérése.
- A gyermekek fejlődési elmaradásának, zavarainak szűrése.
- Azonosított fejlődési zavar, elmaradás, vagy annak gyanúja esetén a gyermeknek és szüleinek fejlesztő szakemberhez történő eljuttatása vagy a hozzáférés Gyerekházban történő biztosítása, valamint a kezelés nyomon követése.

#### **A szülőkre irányuló szolgáltatások**

- A korszerű gyermeknevelési alapelvek közvetítése a gyerekekkel való foglalkozások során.
- Ismeretterjesztő anyagok készítése és terjesztése.
- Szülésre, gyermek fogadására való felkészülés, családtervezési ismeretek.
- Gyermeknevelési kérdésekkel kapcsolatos csoportos szülői beszélgetések.
- Egyéni konzultációk a szülőkkel.
- A gyermek otthonának felkeresése.
- A hátrányos helyzetű (köztük roma) családok fokozott bevonása.
- A szülők megerősítése szülői-, általános állampolgári -, és munkavállalói szerepeikben.

#### **A közösségre irányuló szolgáltatások**

- A helyi döntéshozók és fenntartó informálása a Gyerekház működéséről.
- A közösség életében való részvétel, évente 24 közösségi rendezvény megszervezése a 3 éves kor alatti gyermeket is nevelő családok és a közösség számára.
- Kapcsolódás az adott településen illetve kistérségben elérhető fejlesztési forrásokhoz.

#### **A szakemberekre irányuló szolgáltatások**

- A partnerekkel szakmai kapcsolattartás biztosítása, rendszerszerű, folyamatos együttműködésük megszervezése.
- Team ülések szervezése.
- Esetmegbeszélések kezdeményezése és lebonyolítása.

- Havonta egy alkalommal csoportmegbeszélés a család- és gyermekvédelmi szolgálat, az óvoda, egyéb gyermekintézmény, valamint szükség esetén a gyermekvédelmi jelzőrendszer más tagjának részvételével.

### **A Gyerekház működési jellemzői**

- A Gyerekház nyitva tartása a munkanapokon:
  - hétfőtől - péntekig, 08 00 órától 12 00 óráig tart.
- A program a település összes kisgyerekes családja számára nyitott.
- Az ellátás térítésmentes, mindenki számára elérhető.
- A Biztos Kezdet Gyerekház nyújtotta szolgáltatás rendszeres igénybe vevőjének számít az a gyermek, szülő, vagy negyedévente legfeljebb hat alkalommal az őt kísérő más személy, aki az adott hónap nyitvatartási napjainak legalább harmincöt százalékában látogat el az intézménybe.
- A gyermek születésétől kezdve a kötelező óvodai nevelésének megkezdéséig, de legkésőbb az azt követő év augusztus 31-éig veheti igénybe a Biztos Kezdet Gyerekház rendszeres szolgáltatásait.
- Az ellátás igénybevétele önkéntes.
- A Biztos Kezdet Gyerekház által nyújtott szolgáltatás igénybevételéről a közösségi rendezvényen való részvétel kivételével jelenléti ívet kell vezetni.
- Az emberi erőforrások minisztere 40/2018. (XII. 4.) EMMI rendelete szerint a Biztos Kezdet Gyerekház nyújtotta szolgáltatást rendszeresen igénybe vevő gyermekek legalább felének rendszeres gyermekvédelmi kedvezményben részesülő gyermeknek kell lennie azzal, hogy ezen gyermekek legalább felének egyúttal hátrányos vagy halmozottan hátrányos helyzetűnek is kell minősülnie, vagy a településre vonatkozó integrált településfejlesztési stratégiában szegregátumnak nyilvánított lakókörnyezetben kell élnie.
- A szülő a gyerekház nyitvatartási idejében bármikor bekapcsolódhat a gyerekházi programokba, és bármikor kiléphet belőle. A gyerekházi programok között szabadon választhat, hogy miben szeretne részt venni és miben nem.

### **Céljaink:**

- A gyerekek fejlődésének támogatása, fejlődési állapotuk megfigyelése, képességeinek kibontakoztatása.
- A kisgyermek számára a családi nevelést segítve, támogatva a tapasztalatszerzési lehetőség biztosításával, viselkedési minták nyújtásával elősegíteni a harmonikus fejlődést.
- A hátrányos helyzetű, a szegény és a periférián élő családok gyermekei esetében a hátrányoknak és következményeiknek enyhítésére törekvés, szükség esetén más intézményekkel, szervezetekkel, szakemberekkel együttműködve.
- Valamilyen kisebbséghez tartozó gyermekek és családok esetében a nemzetiségi/etnikai hovatartozás tiszteletben tartása, az identitástudat kialakulásának segítése.
- Rendszeres Gyerekházi foglalkozások: mese, vizuális foglalkozások, énekes mozgásos foglalkozások, szabad játék biztosítása csoportban és a szabadban egyaránt. Szülő – gyerek játszócsoportok szervezése (jeles napok, ünnepek). (napi rend –3. sz. Melléklet)
- Egészséges táplálkozásra ösztönzés, információ és minta nyújtásával. Tízórai biztosítása, zöldség, gyümölcs napi fogyasztása, étkezési szokások, terítés, szalvéta , evőeszközök használata. Az étkezések megszervezésében és elfogyasztásában a szülők aktív bevonása.

Arra törekszünk, hogy a gyerekházi élet legyen élvezetes, részvételre motiváló és kielégítő tanulási élményeket biztosító, társas közegben zajló, interakciót ösztönző. A gyermekek számára biztosítani kell, hogy koruknak és fejlettségüknek megfelelően vegyenek részt az egyes élethelyzetek, tevékenységek előkészítésében, kiválasztásában, alakításában.

Valamennyi tevékenység, élethelyzet alakításának alapja a gyermek pozitív önértékelésének erősítése és a különböző faji, kulturális, vallási, nyelvi, nemi valamint fizikai és mentális képességbeli különbségek tiszteletének kialakítása.

A gyerekházakban tervezett tevékenységek, foglalkozások vezér elve: mindenkinek képessége, lehetősége szerint a legtöbbet és legjobbat nyújtani. A gyerekek életkorához igazodva, valamennyi fejlődési területet érintve. (Heti terv – 4. sz.melléklet)

### ***Játék***

A játék a gyermekkor legfontosabb tevékenysége, amely segít a világ megismerésében és befogadásában, elősegíti a testi, az értelmi, az érzelmi és a szociális fejlődést. A gyerekház a játék feltételeinek biztosításával és a dolgozó és a szülő nevelői magatartásával támogatja az elmélyült, nyugodt játéktevékenységet, a gyermekek kreatív megnyilvánulásait. A gyermek igényeitől és a helyzettől függően kezdeményez, szerepet vállal a játékban, annak tartalmát ötleteivel, javaslataival színesíti. A játék ad elsősorban lehetőséget a társas kapcsolatok fejlődésére is. A többi gyermekkel való együttlét örömforrás a kisgyermek számára, a társak viselkedése mintát nyújt, segítve a szociális képességek fejlődését. A felnőtt minden játékeszköz használatát bemutatja a gyermekeknek, hogy lássák, mivel- mit és hogyan lehet játszani, és vigyázni rájuk. Ezzel elindítja a játéktevékenységhez szükséges szokások, szabályok kialakítását.

Állandó, meghatározott napon és időben olyan csoportos foglalkozást szervezünk, amely a mozgásfejlődést, a nyelv és beszédfejlődést, valamint a közös együtt zenélés, éneklés örömét szolgálják.

Csecsemő- és kisgyermekkorban a **mozgás** alapvető formái alakulnak ki, fejlődnek. A mozgásigény rendkívül nagy ebben az életkorban biztosítjuk a gyermekek számára a mozgásteret, mozgásfejlesztő játékokat, melyek használata során gyakorolják a gyermekek az egyes mozgásformákat, fejlődik mozgáskoordinációjuk, harmonikussá válik a mozgásuk

Csecsemőknek olyan játszóhelyet biztosítunk, amely védett, de elegendő hely áll rendelkezésre pl.: hempergő, elkerített szobasarok. A nagymozgásos játékokra a szabadban, udvaron, több lehetőség adott, mint szobában.

Játék közben a rövid **versek, mesék, a képeskönyv nézegetés** a gyermek életelemévé válnak, ha koragyermekkortól kezdve a nevelő környezet élményszerűvé teszi. A rímumos versek, mesék által fejlődik a kisgyermek képzelete, gondolkodása, emlékezete, beszéde. Szociális fejlődésére is hatással van.

A kisgyermekek számára sokrétű **zenei élmény** átélésére, tapasztalatszerzésre adunk lehetőséget a környezet hangjainak megfigyelésével, dolgozóink, szülők kellemes ének- és beszédhangjával, és ritmushangszerek hallgatásával, használatával, a közös énekléssel

**Alkotó tevékenységek** során a gyermekek sok anyaggal találkoznak, amiből létrehozhatnak valami új produktumot. Az öröm forrása maga a tevékenység, az anyaggal való ismerkedés.

A játékhelyzetekben kialakult konfliktusokat igyekszünk a gyermekekkel közösen megoldani.

A szülő a látott minták hatására megtanul játszani gyermekével. Odafigyel rá, megpróbálja őt megismerni, megérteni és tevékenységeibe - mint játszótárs - bekapcsolódni. Ehhez különféle, megtanulható ismeretekre, fejleszthető érzelmi és kommunikációs képességekre és technikákra tesz szert, anya-gyermek kapcsolat erősödik.

Ez elsődleges fontosságú lesz a gyermek fejlődése szempontjából is, hiszen a stabil, kiegyensúlyozott családi háttér, az érzelmi biztonság adja az alapot az optimális személyiségfejlődéshez.

### ***Kisétkeltetés (tízórai)***

A gyermekek fejlettségének megfelelő ételmezés (tízórai) biztosítása. A Gyerekház tízórai étkezést biztosít, amellyel az egészséges táplálkozás ösztönzése és a különféle ízek minél természetesebb formában történő megismertetése a cél. Tudatos törekvés, hogy a kínált étel és ital ne csak az étkezés funkcióját töltse be, hanem lehetőséget adjon az evőeszköz, pohár, használatának helyes elsajátítására, széleskörű információt nyújtson a szülők számára az alapanyagok és az érzékszervi tulajdonságok megnevezésével /íz, illat, színek/. Az étrend a szülőkkel együtt kerül tervezésre és elkészítésre, amely befolyásolja az otthoni étkezési szokásokat és ismeretet ad a takarékos, gazdaságos és esztétikai technikák elsajátítására, a különleges, kreatív tálalási módok kitalálására. A gyermekekkel végzett terítés, tálalás a közösen végzett tevékenységek körét bővíti. Az együtt készített étel, a közös étkezés, nemcsak szocializációs

színtér, nemcsak az étkezési kultúra elsajátításának módja, hanem értelmi, érzelmi, és a finommotorika fejlesztésének is kiváló módja.

Zöldségek és gyümölcsök fogyasztása mindennapos. (Étlap – 5.sz.melléklet)

### ***Állapotfelmérés***

#### ***Cél:***

A gyerekek állapotának megfigyelése fejlődési zavarainak szűrése, vizsgálói igény esetén szakellátó intézménybe juttatás

- A gyerekek fejlődésének megfigyelése, állapotuk felmérése egységes szempontrendszerű megfigyelési lapok alapján félévente, szükség esetén sűrűbben.
- Védőnő és gyermekorvos által végzett kötelező státuszvizsgálatok

A gyerekház rendszeresen látogató gyerekeknél az életkori fejlődési szakaszokat rendszerező, a fejlődési mérföldköveket regisztráló feljegyzéseket, rendszeresen vezetik a gyerekház munkatársai a dokumentációs rendszerben. A megfigyeléseknek, fejlődési állapot regisztrálásoknak rendszeresnek és tárgyilagosnak kell lenniük. A gyerekek állapotfelmérésében részt vesznek a gyerekház szakemberei is (fejlesztő pedagógus, pszichológus, orvos, védőnő).

Az állapotfelmérések az egységes szempontrendszerű megfigyelési lapok alapján történik. Folyamatos tevékenység, mely során többféle szituációban, környezetben is megfigyeljük a gyermek fejlettségét.

### ***Fejlesztés***

#### ***Cél:***

- Gyerekek képességeinek kibontakoztatása, hátrányok kompenzálása, fejlődésük elősegítése szakemberek bevonásával.
- A csoportban gondozható, nevelhető sajátos nevelési igényű gyermekek esetében, minél fiatalabb életkortól kezdve segíteni a korai beavatkozást. Mindezek hozzájárulnak az esélyegyenlőséghez, elősegítve a társadalmi beilleszkedést.
- Igény esetén szakellátó intézménybe juttatás.
- A hátrányos és halmozottan hátrányos helyzetű, szegény és a periférián élő családok gyermekei esetében a hátrányoknak és következményeiknek enyhítésére törekvés, szükség esetén más intézményekkel, szervezetekkel, szakemberekkel együttműködve.
- Egyénre szabott foglalkozási és fejlesztési tervek készítése félévente a megfigyelési lapok alapján, fejlesztés segítő szakemberek közreműködésével (védőnő, fejlesztő pedagógus gyermekorvos, pszichológus).

## Külön a szülők számára tervezett szolgáltatások

### **Kompetenciafejlesztés, preventív programok, személyiség fejlesztés**

#### **Célja:**

- Szülők számára csoportos, egyéni szülői beszélgetések, ismeretterjesztő előadások, életvezetési, gyereknevelési témákban, a szülői szerepük megerősítése, segítése, javítása céljából legalább havonta 1 alkalommal.
- A felnőttek egyéni jólétének, jövőképeinek pozitívabb irányú befolyásolása (például: kreatív szabadidős elfoglaltságok lehetőségének megteremtése, munkaképessé válásban való segítség, egészségneveléssel összefüggő tevékenységek, háztartási, gazdálkodási ismeretek.)
- A szülők nevelési kompetenciáinak bővítése, formálása

#### **Feladataink**

Csoportos, egyéni szülői beszélgetések, ismeretterjesztő előadások, korszerű gyereknevelési alapelvek közvetítése a szülők felé, havonta 1 alkalommal, meghívott szakemberek közreműködésével, a szülők által választott témában.

- Szülők – szakember (speciális szolgáltatásokat nyújtó) kapcsolat építése.
- Egyéni beszélgetések szülőkkel gyereknevelésről, gondozásról, élethelyzetükről.
- Szülői kérdőívek kitöltése.

A „**Beszélgető kör**” a rendszeres beszélgetések alkalmat teremtenek az aktuális problémák, kérdések, nehézségek, örömök és sikerek megosztására, feldolgozására. Rendszeres téma a gyermek fejlődésével együtt járó életkori sajátosságok, a fejlesztési lehetőségek, szülői szerepek, szobatisztaság, dac korszak, étkezési alapelvek és szokások, higiéniai normák, testvérfeltékenység, hiszti. A csoportos és egyéni beszélgetések, ismeretterjesztő előadások a közös tevékenység, a látott minták hatására új és hasznosítható tapasztalatokra és ismeretekre tesznek szert a gyereknevelési és életviteli témákban, ezáltal családi kapcsolataik erősödnek, önismeretük mélyül, személyiségük öröm-képesebbé válhat, megerősödnek felelős szülői szerepükben, bizonytalanságuk csökken. Megtanul játszani gyermekével, odafigyel rá, megpróbálja őt megismerni, megérteni és tevékenységeibe - mint játszótárs - bekapcsolódni. Ehhez különféle, megtanulható ismeretekre, fejleszthető érzelmi és kommunikációs képességekre és technikákra tesz szert, anya-gyermek kapcsolat erősödik.

Ez elsődleges fontosságú lesz a gyermek fejlődése szempontjából is, hiszen a stabil, kiegyensúlyozott családi háttér, az érzelmi biztonság adja az alapot az optimális személyiségfejlődéshez.

Szülők aktív bevonása a gyerekház mindennapi teendőibe, javaslataik beépítése a gyerekház működésébe. Ezáltal fontosnak és hasznosnak érzik magukat, önértékelésük, aktivitásuk, motivációjuk nő.



**Szülésre, gyermeknevelésre való felkészítés.** Sok anya számára a gyermek születése nem csak örömforrás. Testükhöz hasonlóan életvitelük is jelentősen megváltozik a kisbaba érkezését követően. Életük jelentősen beszűkül, párkapcsolatuk is szükségszerűen átalakul. Ezekre a változásokra készíti fel a védőnő a kismamákat: a szülésre, gyermeknevelésre. Így kevesebb annak az esélye, hogy krízishelyzetbe kerüljenek, bizonytalanok legyenek önmagukban, önértékelésük csökkenjen. Segít abban, hogy jó anyák, feleségek legyenek.

**„Kreatív Műhely”** A felnőttek egyéni jólétének, jövőképek pozitívabb irányú befolyásolására (kreatív, szabadidős elfoglaltságok lehetőségének megteremtése, sütés-főzés, ölbeli játékok tanulása).

### **Ismeretterjesztő előadások**

Szakember által vezetett, gyermeknevelési, életviteli, szülők által választott témákban. (Elsősegélynyújtási ismeretek.)

### ***Biztos Kezdet Gyerekház által szervezett kibővített team ülések***

A Gyerekház munkatársai heti és havi rendszerességgel team megbeszéléseket tartanak, értékelik a hét, illetve a hónap eseményeit, felkészülnek az előttük álló feladatokra. A kibővített havi team üléseken a szakmai partnerek (védőnő, gyermekjóléti szolgálat, óvoda, fejlesztőpedagógus, szülők) és a mentor is részt vesznek.

### **Közösségre irányuló szolgáltatások - Közösségi Programok**

- A lakosság folyamatos informálása a Gyerekház működéséről, meghívók, szórólapok, készítése, tájékoztatás helyi médián keresztül.
- Közösségi programok szervezése gyerekházon belül és kívül
  - Jeles napok, ünnepek, születésnapok megtartása a gyerekházban.
  - Más intézmények rendezvényeibe való bekapcsolódás.

Kapcsolatban vagyunk több közelben működő gyerekházzal is, problémáinkat, kérdéseinket, szakmai tapasztalatainkat megosztjuk egymással.

### **Személyi feltételek**

Biztos Kezdet szolgáltatásomként általában minimálisan két fő foglalkoztatása szükséges, de indokolt lehet harmadik munkatárs alkalmazása is. **Gyerekházunkban a jogszabályban előírtaknak megfelelőek a személyi feltételek.**

### ***Szociális munkacsoport (team)***

A szociális munkacsoportot havi rendszerességgel az Intézmény vezetője hívja össze a tevékenységet érintő problémák megbeszélése végett. Tagjai: a Gyerekház munkatársai és a team-be meghívott egyéb szakemberek. A Gyerekház legalább havonta egy alkalommal csoportmegbeszélést szervez a család- és gyermekjóléti szolgálat, az óvoda, egyéb gyermekintézmény, valamint szükség esetén a gyermekvédelmi jelzőrendszer más tagjának

részvételével. Az üléseken biztosítani kell az érvelés, a szabad véleménynyilvánítás, az eltérő szakmai álláspontok kifejtésének lehetőségét.

### **Tárgyi feltételek**

Biztos Kezdet gyerekházak kertkapcsolattal rendelkező házaiban, vagy más (egyéb humán feladatokat, programokat biztosító) közösségi térben lehet létrehozni, ahol a mellékhelyiségek és a játszószoa egy szinten vannak. A Biztos Kezdet gyerekház szolgáltatásait igénybe vevő családok által lakott „babakocsival, biciklivel megközelíthető” földrajzi területen (utca, háztömb, negyed), családi, közvetlen hangulatot és a célszerűséget leginkább biztosító jellegű épületben kell szolgáltatásait biztosítani (az ez alóli kivételek az alternatívák között szerepelnek).

A Gyerekház tárgyi feltételei megfelelnek a 40/2018.(XII.4.) EMMI rendelet 8.§-ában foglaltaknak.

Gyerekházunk megfelel a tűzvédelmi előírásoknak, melyet a helyi tűzvédelmi hatóság évente ellenőriz a fenntartó kérésére.

Kiemelten fontosnak tartjuk, hogy a gyermekeket körülvevő személyi és tárgyi környezet a személyiség szabad kibontakoztatását szolgálja.

Ezért munkánkban igyekszünk azt az érzelmi biztonságot megteremtő légkört kialakítani, melyben a különböző környezetből érkező gyermekek - kiemelten a halmozottan hátrányos helyzetű gyermekekre - átélhetik az elfogadottság, a szeretet érzését.

Mindezt figyelembe véve a gyermekbarát csoportszoa kialakítása során folyamatosan törekszünk olyan tárgyi környezet kialakítására, ami a gyermekek testi épségét, megóvását szolgálja, mely funkciójában jól szolgálja a gyermekek fejlesztését.

A gyermekbarát helyiségek kialakítása reményeink szerint hosszútávon jól szolgálja majd a különböző fejlettségi szinteken álló gyermekek egyéni fejlesztését, fejlődését.

E környezet megteremtése, melyben gyermekeink mindennapjaikat élhetik, nem titkolt szándékunk szerint a szülők számára is példát szolgáltat.

### **A dokumentációs rendszer**

A Biztos Kezdet Gyerekházak szakmai módszertani munkáját a TÁMOP 5.2.1 kiemelt projekt támogatásával került kialakításra, amelyet minden Gyerekháznak kötelezően vezetnie kell. A dokumentációs rendszer biztosítja a Gyerekházak működésének átláthatóságát, a szakmai munka minőségi mutatóit is. A dokumentációs rendszer lehetővé teszi a gyors, hatékony és kezelhető dokumentálást, a szükséges információkhoz való gyors hozzáférést.

A dokumentációs rendszer tartalmazza:

- adatkezelési hozzájárulások
- adatfelvételi lap
- napi látogatás dokumentálása
- gyermek fejlődésének dokumentálása

- félévente Biztos Kezdet megfigyelő lap kitöltése
- foglalkozási terv készítése
- heti, havi team ülések dokumentálása
- szülői fórumok, beszélgető körök, rendezvények dokumentálása
- szakemberek jelenléte, tevékenysége

## V. Az ellátás igénybevételének módja

**Az ellátás igénybevételének módja:**

**A Gyerekház nyitva tartása munkanapokon:  
hétfőtől - péntekig, 08<sup>00</sup> órától 12<sup>00</sup> óráig tart.**

Gyerekházunkban 12:00 -14:00 óráig mosás, főzés, ügyintézés lehetőségét biztosítjuk az arra rászoruló családok számára (igény és megbeszélés szerint). (nyitva tartás – 1.sz.melléklet)

- A program a település összes kisgyerekes családja számára nyitott.
- Az ellátás térítésmentes, mindenki számára elérhető.
- Az ellátás igénybevétele önkéntes.

A gyerekház szolgáltatásainak igénybevétele önkéntes alapon történik. (házi rend – 2.sz.melléklet)

A szülő a gyerekház nyitvatartási idejében bármikor bekapcsolódhat a gyerekházi programokba, és bármikor kiléphet belőle. A gyerekházi programok között szabadon választhat, hogy miben szeretne részt venni és miben nem.

## VI. Az intézmény szolgáltatásáról szóló tájékoztatás helyi módja

- **Szórólap, Plakát**

Tanácsadóban, orvosi rendelőben, kórházban, Nevelési Tanácsadó épületében, Családsegítő épületében, Baba boltban, élelmiszer boltokban, könyvtárban, óvodákban, iskolákban, boltokban stb.

- **Partnerek ajánlásával**

Védőnők, gyermekorvosok, óvónők, gondozónők, gyermekpszichológus, fejlesztő pedagógus, gyógytornász, CKÖ vezető, családsegítő munkatárs ajánlja a családok számára a gyerekház szolgáltatásainak igénybevételét.

- **Szülők ajánlásával**

A programban résztvevő szülők ajánlják más családok számára a gyerekház szolgáltatásainak igénybevételét.

- **Családlátogatások**

A programban résztvevő szakemberek és családok által javasolt családok meglátogatása a gyerekház szolgáltatásainak megismertetése céljából.

- **Közösségi programok**

Közösségi programok szervezése a gyerekházban és gyerekházon kívül.

- **Helyi média**

Zemplén Tv, Újhelyi Körkép, Európa Rádió

## VII. Az igénybe vevők és a személyes gondoskodást végző személyek jogainak védelmével kapcsolatos szabályok

- A Biztos Kezdet program különös hangsúlyt fektet a gyermeki jogokra. Az ENSZ Közgyűlése által 1989. november 20-án elfogadott Gyermekjogi Egyezményt a magyar Országgyűlés is jogrendünk részévé tette.  
A gyermeki jogok a gyermekszegénység, a társadalmi kirekesztés és a diszkrimináció csökkentésében jelentős szerepet játszanak.
- Az ellátottakat az ellátás (a szolgáltatás nyújtása, a rendszeres tájékoztatás, a személyes és az ellátással kapcsolatos adatainak kezelése, stb.) során megilletik a szociális igazgatásról és szociális ellátásokról szóló 1993. évi III. törvényben rögzített jogok, melyek érvényesítése érdekében:
  - az egyenlő bánásmód követelményét meg kell tartani,
  - az alkotmányos jogokat (az élethez, emberi méltósághoz, a testi épséghez, a testi - lelki egészséghez) teljes körűen tiszteletben kell tartani,

- az ellátás feltételeiről az igénybe vevőt tájékoztatni kell,
  - az ellátást igénybe vevőt illeti személyes adatainak védelme, valamint a magánéletével, személyes körülményeivel, jövedelmével, egészségügyi állapotával, stb. kapcsolatos titokvédelem.
- A szociális szolgáltatást végző személy a munkaköre ellátása során közfeladatot ellátó személynek minősül. A szociális igazgatásról és szociális ellátásról szóló 1993. évi III. törvény (továbbiakban: Szt.) 94/L § (1) alapján a szociális ágazatban foglalkoztatottak, vagy munkaviszonyban álló személyek esetében biztosítani kell, hogy a munkavégzéshez kapcsolódó megbecsülést megkapják, tiszteletben tartásuk emberi méltóságukat és személyiségi jogaikat, munkájukat elismerjék, valamint a munkáltató megfelelő munkavégzési körülményeket biztosítson számukra

### **Gyermekekre vonatkozó óvó- védő előírások, szabályok:**

- Egészséges kisgyermeket fogadunk a gyerekházban.
- A Pöttömke Biztos Kezdet Gyerekházban dolgozók a balesetvédelmi feltételeket biztosítják. Baleset esetén a gyerekház dolgozói a szükséges elsősegély nyújtás elvégzése után baleseti jegyzőkönyvet írnak.
- A szülő hozzájárul, hogy az ellátás során a gyermek fejlődésének dokumentálására, belső használatra gyermekéről fénykép- és videofelvételek készüljenek.
- A gyerekház kereskedelmi és reklám tevékenységtől elzárkózik.

### **A Gyerekházban nyilvántartott adatok, adatvédelem**

- Első látogatás alkalmával a gyerekház dolgozója felveszi a gyermek és szülő személyes adatait, amihez a szülő hozzájáruló nyilatkozatot ír alá, melyben hozzájárul a személyes adatok kezeléséhez (Adatkezelési hozzájárulási nyilatkozatok) a Biztos Kezdet Dokumentációs Rendszerben. A Biztos Kezdet Gyerekházat látogató gyerekek fejlődésére, családi hátterére, illetve a Gyerekházban folyó szakmai munkára vonatkozó információk – ideértve a gyermekre és a szülőre vonatkozó személyes és különleges adatokat is – a Biztos Kezdet Dokumentációs Rendszerben kerülnek rögzítésre. Ezek az adatok szükségesek a gyerekek fejlődésének nyomon követéséhez és egyben segíti a Gyerekházban folyó munka értékelését, további fejlesztését.
- gyerekház munkatársa titoktartási nyilatkozatot írt alá a Biztos Kezdet Gyerekházak Dokumentációs Rendszerének használatához, melyben nyilatkozott, hogy a Dokumentációs Rendszerének használata közben tudomására jutott adatot:
  - bizalmasan kezeli,
  - azokat harmadik személynek (a Biztos Kezdet Dokumentációs Rendszer használatáról szóló szabályzatban foglalt kivételektől eltekintve) át nem adja,
  - azokról harmadik személynek nyilatkozatot az adatok tulajdonosának dokumentált engedélye nélkül nem tesz,

- maga, vagy mások hasznára azok részeit, vagy egészét hasznosítás céljából nem alkalmazza.

Tudomásul veszi, hogy ez a titoktartási kötelezettség munkaviszonya/közalkalmazotti jogviszonya vagy munkavégzésére irányuló egyéb jogviszonyának fennállását követően is terheli. Tudomásul veszi, hogy a titoktartási kötelezettség megszegése esetén a Polgári Törvénykönyvben és a Büntető Törvénykönyvben meghatározott jogkövetkezmények alkalmazhatóak vele szemben. A gyermek fejlődésének előrehaladása a Gyerekház és a szakmai partnerek együttes ülésén kerülhet kiértékelésre. Ehhez szükséges a gyermek fejlődésére vonatkozó különleges adatok szakmai partnerek közti megosztása, ülésen való ismertetése, melyhez a szülőnek hozzá kell járulnia. A Biztos Kezdet Gyerekház, illetve munkatársai a kliens által közölt adatokat más személyekkel – ideértve az adatközlő hozzátartozóit is – csak beleegyezésével közzétehetik. Nem köti titoktartás, ha a közlésre jogszabály kötelezi.

Tudományos célt szolgáló közlés csak oly módon történhet, hogy a közlés alapján az érintett családot, családtagot nem lehet felismerni.

A Biztos Kezdet Gyerekház munkatársa a hivatali tevékenysége során tudomására jutott információkat személyes céljaira nem használhatja fel.

A Biztos Kezdet Gyerekház vezetője köteles gondoskodni az illetéktelen személyekre nem tartozó adatok megőrzéséről. (A Polgárok személyi adatainak és lakcímének nyilvántartásáról szóló 1992. LXVI. Törvény)

## **VIII. Az intézményben dolgozók folyamatos szakmai felkészültségének biztosítása**

A Biztos Kezdet Gyerekházban vezetői és nem vezetői munkakörben az a személy foglalkoztatható, aki eredményesen elvégezte a Biztos Kezdet Alapképzést, vagy vállalja, hogy foglalkoztatásának kezdő időpontjától számított két éven belül eleget tesz ennek a követelménynek.

A Biztos Kezdet Gyerekházban vezetői és nem vezetői munkakörben foglalkoztatott személynek részt kell vennie a Biztos Kezdet Gyerekházak számára szervezett szakmai műhelyeken.

### **Szakmai beszélgetések**

Aktuális kérdésekkel, előttünk álló feladatokkal, programokkal, a gyermekek fejlődésével, gondozásával, nevelésével, aznap történt eseményekkel kapcsolatos beszélgetéseink a gyerekházba tevékenykedő szakemberek bevonásával.

### **Gyerekház látogatás**

Tapasztalatszerzés céljából szakmai látogatást teszünk más gyerekházakban, tapasztalatainkat közösen megbeszéljük.

### **Továbbképzés**

A program által szervezett továbbképzéseken, műhely találkozók, szakmai képzettséget szinten tartó továbbképzéseken folyamatosan részt veszünk.

## IX. Források

1. Szakmai ajánlás, a Biztos Kezdet Gyerekház működésének módszertani ismérvei
2. Szomor Éva: MIT ÉS HOGYAN TEGYÜNK A GYEREKHÁZAKBAN
3. Közösségek Módszertani Kézikönyv III. kötet
4. Megalapozó Vizsgálat Sátoraljaújhely Város Integrált Településfejlesztési Stratégiájához 2014-2020.

Sátoraljaújhely, 2020.01.29.

Készítette:

-----  
Nagyné Kovács Ágnes  
gyerekház vezető

## **X. Mellékletek**

### **1. Nyitva tartás**

#### **40/2018. (XII.4.) EMMI rendelet 2/6 §.**

(1) A Biztos Kezdet Gyerekház szolgáltatási idejének havi átlagban el kell érnie munkanaponként a hat órát azzal, hogy a Biztos Kezdet Gyerekháznak – a (4) bekezdésben foglalt kivétellel – minden munkanapon 8 és 12 óra között (a továbbiakban: kötelező szolgáltatási idő) szolgáltatást kell nyújtania a gyermekek és a szülők számára. A szolgáltatás a Biztos Kezdet Gyerekház épületében, a Biztos Kezdet Gyerekháznak helyet biztosító, más szolgáltatást is befogadó integrált térben vagy eseti jelleggel, ha a szolgáltatás típusa azt megköveteli, külső helyszínen biztosítható.

(2) A kötelező szolgáltatási időn felüli szolgáltatásnyújtást a Biztos Kezdet Gyerekházban vezetői munkakörben foglalkoztatott személy határozza meg a helyi igények alapján.

(3) A közösségi rendezvény megtartása és a kötelező szolgáltatási időn felüli szolgáltatásnyújtás hétvégére és munkaszüneti napra is eshet. A hétvégi és munkaszüneti napra eső szolgáltatási időt az (1) bekezdés szerinti átlag számítása során munkanapra eső szolgáltatási időnek kell tekinteni.

(4) A Biztos Kezdet Gyerekház szüneteltetheti a szolgáltatás nyújtását

a) évente legfeljebb három hét időtartamban azzal, hogy ebből legfeljebb két hét lehet egybefüggő,

b) a Biztos Kezdet Gyerekház működését ellehetetlenítő vis maior eset elhárításának időtartama alatt és

c) a foglalkoztatottaknak a Biztos Kezdet Alapképzésen, a módszertani támogatás keretében biztosított képzésen, továbbképzésen és szakmai műhelyen való részvételének időtartama alatt.

(5) A fenntartó a Biztos Kezdet Gyerekház szolgáltatásnyújtásának szüneteléséről – a működést ellehetetlenítő vis maior eset kivételével – a szünetelést megelőzően legalább tíz nappal a helyben szokásos módon tájékoztatja a szolgáltatást igénybe vevőket és a helyi közösséget.



## **2. Házirend**

### **H Á Z I R E N D**

- A Gyerekház minden hétköznapi, hétfőtől – péntekig 8:00 – 12:00-ig fogadja a 0 – 3 éves kisgyermeket, szüleiket és nagyszüleiket.
- A játéktér területén utcai cipőben tartózkodni nem szabad. Ezért kérünk mindenkit, hogy cipő nélkül vagy váltócipőt használva lépjen a terembe. A gyermekek cipőjüket és ruhájukat az erre a célra kijelölt helyen tegyék le.
- Beteg, lázas, hasmenéses, hányós, illetve még lábadozó gyermek a többi gyermek egészségének megőrzése érdekében a Gyerekházat nem látogathatja!
- A Gyerekházba élelmiszert behozni TILOS!
- Óvja gyermekével együtt a Gyerekház tulajdonát képező eszközöket, tárgyakat. A szülő gyermekével közösen pakolja helyére a már nem használt játékokat!
- Ha még nem alakult ki a szobatisztaság a gyermeknél, akkor kérjük a szülőket, gondoskodjanak pelenkáról és váltóruháról.
- Kérjük a WC-ket rendeltetésszerűen használják, a tisztaságra fokozottan ügyeljenek!
- A Gyerekház egész területén TILOS a dohányzás!
- Kérünk mindenkit, hogy tartsuk tiszteletben egymást!

**MEGÉRTÉSÜKET KÖSZÖNJÜK!**

### 3. Napirend

#### Napirend minta

<b>Idő</b>	<b>Esemény</b>
8:00-9:15	Gyülekező, szabad játék a játszósobában
9:15-9:30	Fürdőszobai műveletek, terítés, tizórai készítés
9:30-10:00	Kisétkéztetés (tizórai) Szükség szerint fürdőszobai gondozás
10:00 -10:30	Hétfő: Kézműves foglalkozás Kedd: Ölbeli játékok Szerda: Mozgásos foglalkozás Csütörtök: Zenés foglalkozás Péntek: Mese
10:30-12:00	Szabad játék a játszósobában és szabadban egyaránt. Szakemberek tanácsadása.
11:00	Gyümölcsfogyasztás
12:00	Játék- a gyerekek, szülők folyamatosan távoznak

#### 4. Heti terv

##### Heti terv minta

Nap	Program neve	Részletek	Kiegészítő programok
Hétfő	Varázsló	Gyurmázás – só-liszt gyurma - kerekítés - gömbölyítés - nyújtás - sodrás	Kreatív műhely: hóvirág hajtogatás
Kedd	Ringató	Simogató mondókák - Kerekeset, bökődőset... - Ciróka, maróka...	
Szerda	Mozogjunk	Négykézlábra emelkedés, rugózás Egyensúlyozó gyakorlatok	Vendég: gyermekpszichológus
Csütörtök	Dúdoló	Kéz játékok, hangszerekkel	Heti team megbeszélés
Péntek	Mese	A kis gömböc /elmesélése újbáb alkalmazásával/ - főszereplők lerajzolása („segítséggel“)	

## 5. Heti étlap

Heti ÉTLAP tervezet /dátum/

Megnevezés	Hétfő	Kedd	Szerda	Csütörtök	Péntek
<b>órai</b>	Citromos tea, tojásrántotta, paradicsom,  félbarna kenyér	Gyerek tea, kockasajt, kifli, uborka	Tejeskávé, bagett, vaj, méz	Gyerek tea, sonka, vaj, magvas zsemle, retek	Gyümölcs- joghurt, kifli, vaj
	narancs	banán	alma	mandarin	alma